



Införum  
2011

### Färdig kompost

Bästa tiden att ta tillvara komposten är under vår och höst. Komposten är ett naturligt jordförbättringsmedel av högsta kvalitet och full av livskraft för din trädgårdsodling och dina fruktträd och bärbuskar. Din egen kompost kan vara både bättre och effektivare än de jordförbättringsmedel du kan köpa i handeln.

Komposten kan användas utspädd i grönsaksland, rabatter, till uppkupning runt rosor, som toppdressing på gräsmattan och som plantjord, när buskar och träd sätts. Planteras små plantor och krukväxter, måste komposten blandas ut med vanlig trädgårdsjord i proportionerna 1:5 (en del kompost och fem delar jord). Risken är annars stor att jorden blir för stark/näringsrik och skadar växtrötterna. Så aldrig i oblandad kompostjord, eftersom den är så näringsrik.

Komposten luckrar upp, ökar genomluftningen och jordens vattenhållande förmåga. Mikrolivet i jorden gynnas och stärker växternas motståndskraft mot sjukdomar. Kompostens näring frigörs allt eftersom växterna behöver den, på samma sätt som hos långtidsverkande gödselmedel.

Har du frågor  
om komposten, ring

Miljökontoret  
Telefon: 0520-49 50 00

### Läs mer

*Kompostboken*  
Gustav Alm, Göran Eriksson, Hans Ljunggren,  
Inger Palmstierna, Nils Tiber.  
1991, LTs förlag (tredje upplagan 1994).

*Kompostera mera*  
Birgitta Jerkbrant, Einar Hansson.  
1990, Utbildningsförlaget Brevskolan.

*Lokal kompostering*  
SNV rapport 4119



**Trollhättans Stad**  
Tekniska förvaltningen

# Egen kompostering

Nästan hälften av hushållsavfallet består av matavfall och annat organiskt material som går att kompostera. Med egen kompostering i varje hushåll som har praktisk möjlighet, sparas miljön och du kan hålla nere dina egna kostnader för avfallshanteringen.

### Regler

I Trollhättan är det tillåtet att kompostera både trädgårdsavfall och hushållsavfall. Vid kompostering av hushållsavfall krävs att kompostbehållaren är skadedjursäker och att den fungerar året om. Det är inget krav att den skall vara isolerad, men det kan vara lättare att hålla komposteringsprocessen igång vintertid om behållaren är det.

Med skadedjursäkert menas att till exempel råttor, möss, fåglar m.m. inte skall kunna komma åt komposten. Det innebär att behållaren måste ha lock och att ingen springa eller öppning får vara större än ca 0,5 cm. Detta gäller även botten.

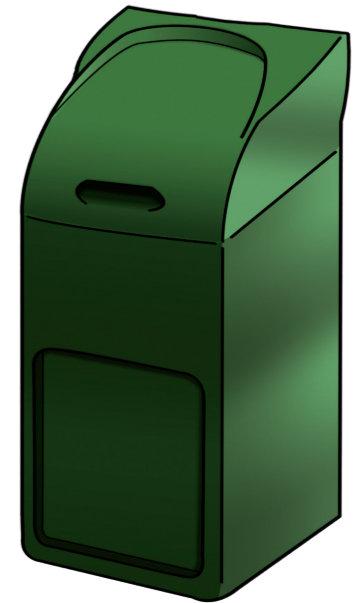
Kompostbehållaren skall placeras och skötas så att omgivningen inte störs av lukt eller ohyra.

De som komposterar hushållsavfall kan få längre hämtningsintervall för övrigt avfall. Ändrad hämtningsintervall anmäls till Renhållningen.

### Komposteringsprocessen

Att kompostera är egentligen inget annat än att i koncentrerad form efterlikna naturens eget sätt att bryta ned och omvandla organiskt material till koldioxid, växtnäringsämnen och humus. Denna omvandling utförs av en mängd mikroorganismer, bakterier, svampar m.m.

För att kunna göra detta kräver de syrerik luft för att kunna andas och lämplig fuktighet. De behöver också mat med någorlunda lämplig sammansättning mellan näringsämnena.



## Behållare

Materialet i behållarna bör bestå av material som inte avger ämnen till komposten. Tryckimpregnerat virke är därför inte lämpligt. Används obehandlat virke så bryts detta naturligtvis ned efter att antal år men då hamnar i alla fall inga gifter i komposten. Med fördel kan trädgårdsavfall och hushållsavfall komposteras i samma kärl. Detta förutsätter att kärlet har tillräcklig storlek.

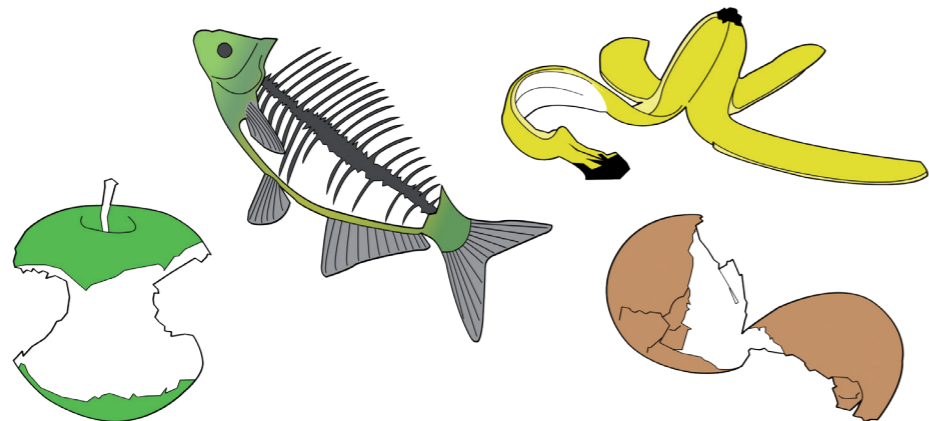
### Behållare för trädgårdskompost

Skall ha en volym anpassad efter mängd trädgårdsrester. Som riktvärde kan 100l/100 m<sup>2</sup> tomt användas. Det är en fördel att ha två eller flera behållare som används växelvis. En stor öppning underlättar påfyllning från trädgårdskorg eller skottkärra samt omrörning och blandning med spade eller grep.

### Behållare för hushållskompost

Bör ha en volym som är anpassad för den mängd matrester som alstras i hushållen. Mängden avfall varierar oerhört beroende på livsstil, mat och måltidsvanor. Undersökningar har visat att det inte finns något klart samband mellan antalet medlemmar i ett hushåll och mängden komposterbart material. Det är inte vanligt att den behållare som valts visar sig vara för stor. Det omvända är däremot inte alls ovanligt. Även för hushållskompost är det en fördel att ha två behållare eller en behållare med två fack. Växelvis påfyllning underlättar hanteringen av färdig kompost. Du fyller på i den ena behållaren/facket medan komposten mognar i den andra.

Det bör även på komposteringsplatsen finnas ett kärl med strömaterial.



## Placering av komposten

Behållaren för hushållskompost fylls på varje dag, det vill säga även under höst och vinter när det kan vara mörkt och regn eller snö. Därför bör hushållskomposten placeras lätt tillgänglig. Gärna där det finns belysning. Tänk också över om du vill gå torrskodd till komposten under hela året. Måste snö skottas långa sträckor för att nå komposten vintertid? Placera inte behållaren alldeles i närheten av ett vädringsfönster eller luftventil till bostaden. Sist men inte minst, du som har en egen vattentäkt, placera inte komposten för nära denna.

### Så här komposterar du

Ha inte för stor hink under diskbänken. Har du det får du problem med lukt och jäsning. Ha en mindre hink och töm den oftare istället.

### Exempel på vad du kan lägga i komposten

- \* Matrester av kött, fisk, fågel, grönsaker, såser, puddingar, mos, ris, spaghetti m.m.
- \* Kaffe- och tesump, inklusive filterpåsar.
- \* Äggskal, räkskal, kräftskal, fiskrens.
- \* Gammalt bröd, ost.
- \* Hushållspapper.
- \* Spån och strö från husdjur, fågelbur etc.
- \* Rester och skal från frukt, grönsaker, rotfrukter.

### Detta bör du INTE lägga i komposten

- \* Dammsugarpåsar.
- \* Förpackningar som innehåller plast.
- \* Cigarettfimpar och aska.

## Tips för att lyckas med kompostering

- \* När material fylls på de första gångerna och senare vid behov kan du strö över gammal kompost eller jord från trädgårdsrabatten för att tillföra mikroorganismer.
- \* Skär ner matresterna i bitar om 1-3 cm och blanda väl. Då går nedbrytningen snabbare.
- \* Efter varje påfyllning bör kolrikt strömaterial som till exempel löv, kutterspån eller papper läggas på. Används kutterspån är det lämpligt med en del strö till tre delar matavfall. Sköter man strötillsättningen förhindras att det blir en mängd flugor och strukturen i komposten blir lämplig.
- \* Blanda om och luckra upp komposten ibland. Då förbättras miljön så att nedbrytningen går snabbare. Vanligtvis görs detta med en grep, men det går också att använda en "käpp" med hullingar som lyfter och luckrar upp materialet.
- \* Vid större mängder likartade köksrester, till exempel urkokta bär efter saftkok, potatismos etc., är det viktigt att blanda upp med strömaterial för att få en porös och lucker struktur i komposten.
- \* Komposten får inte vara för våt. Lagom fuktighet är när komposten känns som en urkramad svamp.
- \* I en full behållare som ställts på mognad skall komposten luckras och täckas med jord eller gammal kompost.

## Problem med flugor och lukt

Om det börjar lukta illa i komposten beror det säkert på att komposten är för kompakt och kanske för våt. Luckra då upp komposten och tillsätt strömaterial.

Om mycket flugor utvecklas kan även detta avhjälpas. Tillsätt ett ganska tjockt lager med exempelvis gräs, jord eller sågspån för att hindra flugorna att komma åt komposten och för att det skall bli så varmt i komposten att fluglarverna dör.

### Håll rent vid din hushållskompost

Matrester som fastnar kring behållarens öppning tas lätt bort med en diskborste och vanligt diskvatten. Samma behandling fungerar också bra på insekter och larver som ibland lägger sig kring öppningen. När kompostbehållaren placeras nära huset kan den hållas under uppsikt och det faller sig naturligt att hålla rent och snyggt kring den. Spill av matrester kan annars attrahera ohyra och skadedjur.

### Ta vara på den värdefulla komposten

Räkna med att det kan ta mellan 6-12 månader innan komposten är mogen. Omogen gödselliknande kompost kan fås redan efter 3-4 månader.

